

宮古市東日本大震災 7年目の津波防災対策

港湾海岸防災協議会研究会

2019年1月24日

宮古市危機管理監 芳賀 直樹

目次

- 1 自己紹介・宮古市の紹介
- 2 東日本大震災の概要
- 3 ハーザードマップの更新
- 4 水門陸閘自動閉鎖システム
- 5 新しい地域防災拠点
- 6 まとめ

1 自己紹介・宮古市の紹介

- 元航空自衛官
- 山本宮古市長のお誘い

- 本州最東端
- 広大な面積(全国の市で8番目に広い面積)
- 観光、水産業中心

宮古市(本州最東端)

鮭ヶ崎灯台



観光・水産業

浄土ヶ浜



宮蘭航路(宮古～室蘭)



鮭



サーモン君
みやこちゃん

2 東日本大震災の概要

- 2011年3月11日(金)14時46分
- 最大震度 5強
- 津波被害 死者・行方不明者 517名(行方不明96人を含む。)
- 家屋の倒壊 7,303棟
- 最大避難者数 8,889人
- 遡上高 40.5m 重茂姉吉

- 千鷲地区の動画
- 津軽石川河口の動画

3 ハザードマップの更新

- 10年ぶりに更新
- シミュレーションの浸水域を記載
- 深さの記載を廃止
- 東日本大震災の浸水域を記載
- 完全英語版を作成

10年ぶりに更新



シミュレーションの浸水域を記載 深さの記載を廃止



東日本大震災の浸水域を記載



蛸の浜
13.6m (33分)
12.4m (36分)
2.6m (31分)

浄土ヶ浜
10.8m (33分)
6.0m (35分)
2.4m (33分)

鍛ヶ崎
7.4m (32分)
5.4m (40分)
3.0m (35分)

宮古
7.0m (33分)
6.2m (43分)
3.2m (35分)

地区名	
明治三陸地震津波の最大遡上高(津波到達時間)	
昭和三陸地震津波の最大遡上高(津波到達時間)	
想定宮城県沖運動型地震津波の最大遡上高(津波到達時間)	

00分 …3つの想定津波で予測される影響開始時間のうち最短の値



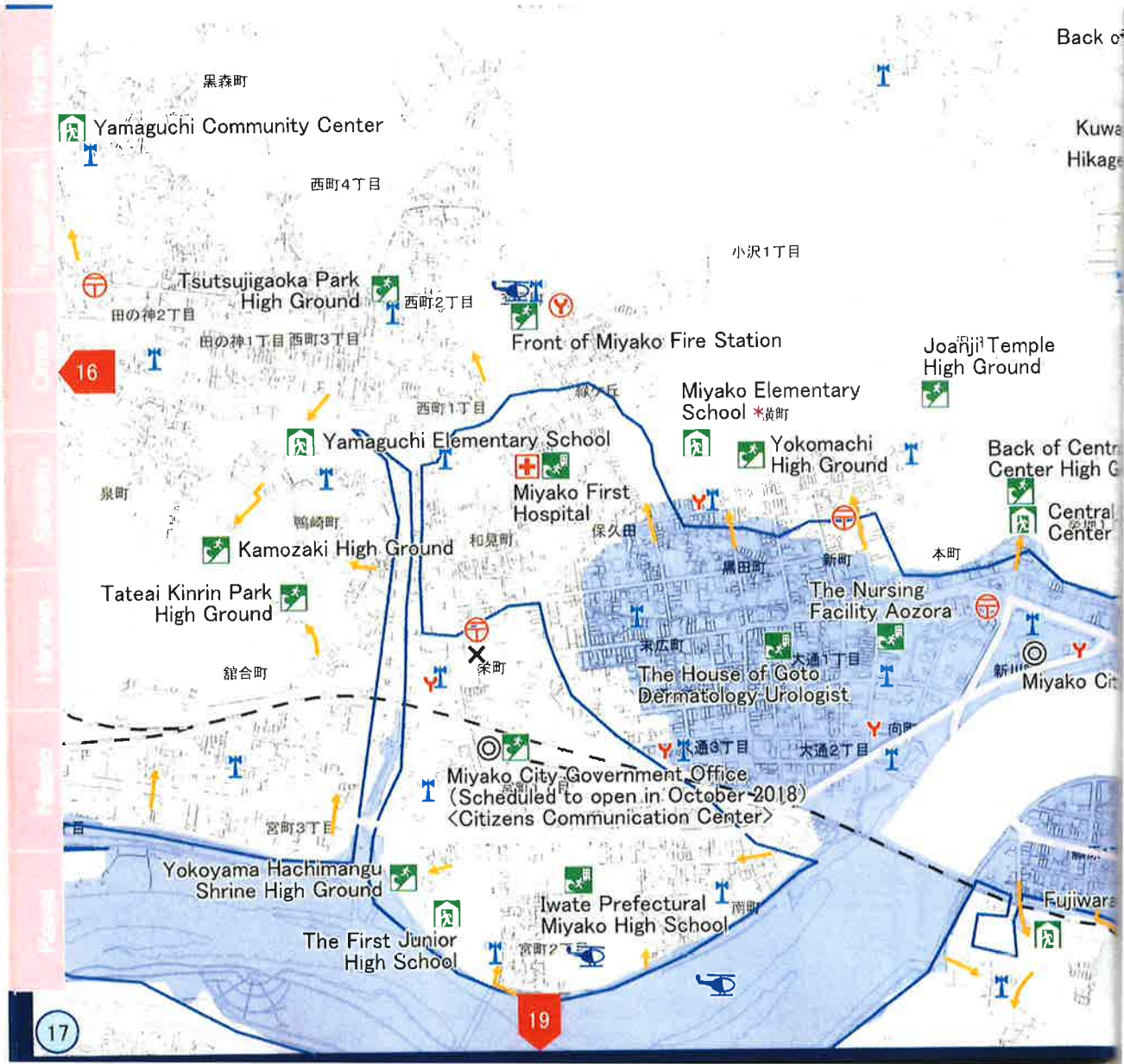
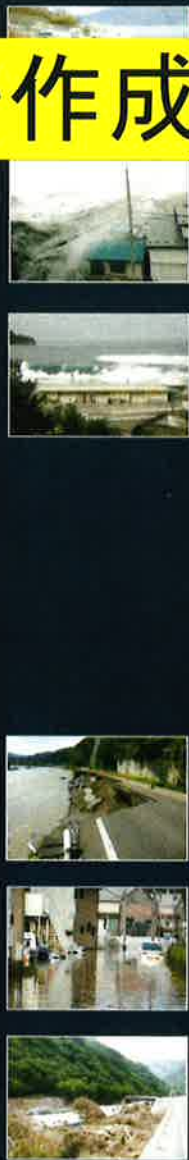
完全英語版を作成

Miyako City Integrated Disaster Prevention Hazard Map

— 2018 —

Chief for Crisis Management

Miyako City



4 水門陸閘自動閉鎖システム

- 岩手県の事業
- 東日本大震災で多くの消防団員が殉職
- 29年7月31日運用開始
- 39カ所の水門陸閘が対象
- 13箇所が運用中
- 衛星回線を利用しJアラートと連動
- 市役所から手動遠隔操作が可能

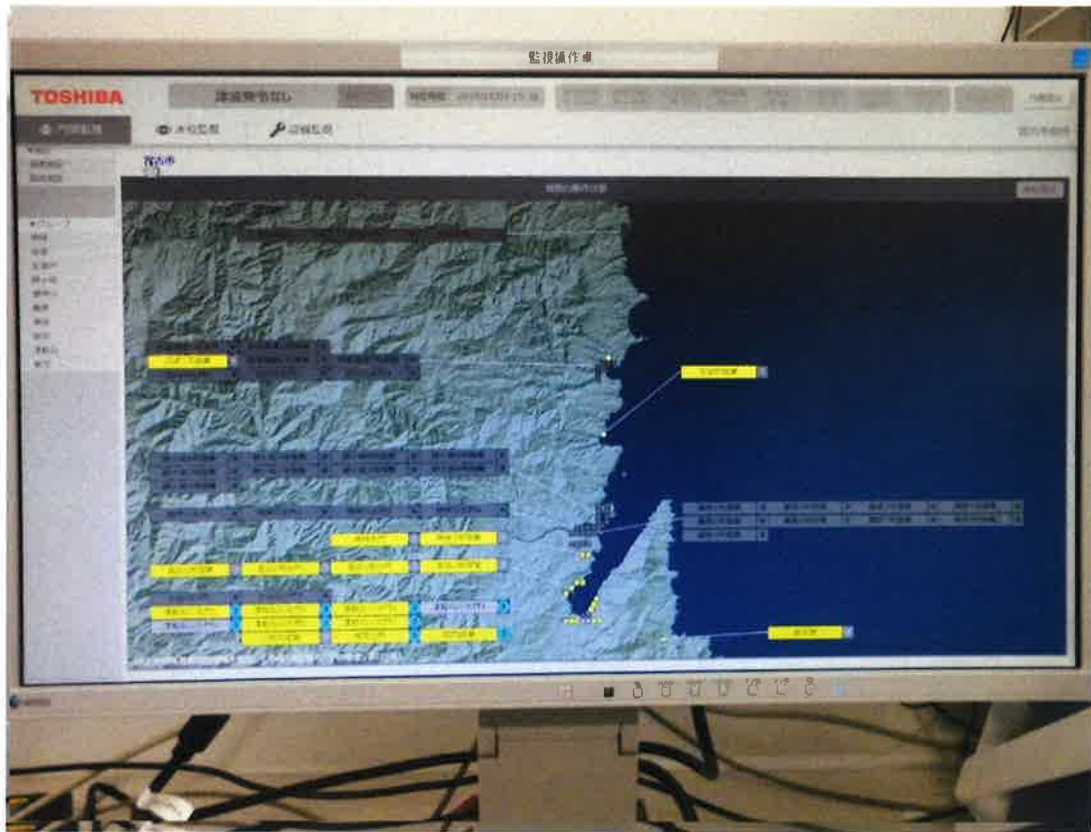
岩手県庁で運用開始式典(H29. 7. 31)



水門と陸閘



モニター画面と警報操作表示器



5 新しい地域防災拠点

- 30年10月1日宮古市中心市街地拠点施設完成
- 市役所、市民交流センター、保健センター
- 災害対策本部室、災害対策本部運営室、無線機器室
- 防災プラザ(常設の津波記録展示)

宮古市中心市街地拠点施設



災害対策本部



防災プラザ(常設の津波記録展示)



資料展示



浸水地図・石碑解説

6 まとめ

- 一応の復旧復興は目途がつきつつある。
- 街づくり、コミュニティーの醸成等の課題
- 教育訓練の継続
- 風化の防止

津波水位標記



◀ 平成 23 年 3 月 11 日
東日本大震災
津波水位 17.3m

◀ 明治 29 年 6 月 15 日
明治三陸大津波
津波水位 15m

◀ 昭和 8 年 3 月 3 日
昭和三陸大津波
津波水位 10m

過去の津波の水位を表示している

たろう観光ホテル

